



คณะกรรมการจรรยาบรรณ สภาวิชาชีพสังคมสงเคราะห์

# จรรยาบรรณ

## แห่งวิชาชีพสังคมสงเคราะห์

โดย สุวริย์ ใจหาญ กรรมการจรรยาบรรณ

24 กันยายน 2567 →



# หัวข้อแลกเปลี่ยน

ความหมายจรรยาบรรณ

ความหมายของคำศัพท์ที่เกี่ยวข้อง

จรรยาบรรณแห่งวิชาชีพสังคมสงเคราะห์

- ความหมาย
- วัตถุประสงค์
- องค์ประกอบ
- การประพฤติผิดจรรยาบรรณ

คณะกรรมการจรรยาบรรณ

- หน้าที่
- ขั้นตอนการดำเนินงาน
- การอุทธรณ์ และพิจารณาอุทธรณ์





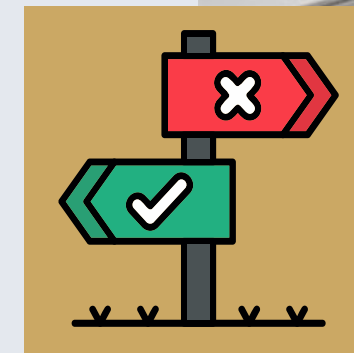
# ความหมายจรรยาบรรณ

1

หลักความประพฤติ ปฏิบัติอันเหมาะสม แสดงถึงคุณธรรม และจริยธรรมที่พึงปฏิบัติในการประกอบอาชีพ

2

ความประพฤติที่ผู้ประกอบอาชีพ การงานแต่ละอย่าง กำหนดขึ้น เพื่อรักษา ส่งเสริมเกียรติคุณ ชื่อเสียง แสดงงานของสมาชิก อาจเป็นลายลักษณ์อักษรหรือไม่ก็ได้





# ความหมายของคำศัพท์ ที่เกี่ยวข้อง



ศีลธรรม



วินัย



คุณธรรม



จริยธรรม

จรรยาบรรณ





# การปฏิบัติตนให้อยู่ในจรรยาบรรณวิชาชีพ

พระราชบัญญัติวิชาชีพสังคมสงเคราะห์ พ.ศ. 2556

**มาตรา 32** : ผู้ประกอบวิชาชีพสังคมสงเคราะห์ต้องประกอบวิชาชีพให้เป็นไปตามข้อบังคับ  
ทั้งต้องดำรงตน และปฏิบัติตามจรรยาบรรณแห่งวิชาชีพสังคมสงเคราะห์ด้วย





# จรรยาบรรณแห่ง

## วิชาชีพสังคมสงเคราะห์



### ความหมาย

“หลักความประพฤติปฏิบัติ ที่เป็นค่านิยม และหลักการของวิชาชีพสังคมสงเคราะห์ เพื่อให้ผู้ประกอบวิชาชีพสังคมสงเคราะห์ ยึดถือปฏิบัติ อันนำไปสู่คุณภาพเชิงวิชาชีพ ตลอดจนรักษาและส่งเสริมเกียรติคุณ และสถานะของวิชาชีพ”





# วัตถุประสงค์

จรรยาบรรณวิชาชีพแห่งวิชาชีพสังคมสงเคราะห์

1

เพื่อเป็นกรอบทิศทางในการปฏิบัติงานของผู้ประกอบวิชาชีพสังคมสงเคราะห์ และแนวทางการพิจารณา แก้ไขปัญหาที่อาจเกิดขึ้นในสถานการณ์ต่าง ๆ

2

เพื่อเป็นมาตรฐาน และหลักประกันคุณภาพ ในการปฏิบัติงานสังคมสงเคราะห์ นำไปสู่ความเชื่อมั่นในระบบบริการ

3

เพื่อคุ้มครอง และพิทักษ์สิทธิผู้ใช้บริการให้เข้าถึงสิทธิ และบริการอย่างทั่วถึง และเป็นธรรม

4

เพื่อกำหนดแบบแผน พฤติกรรมของผู้ประกอบวิชาชีพสังคมสงเคราะห์



# องค์ประกอบ

## จรรยาบรรณวิชาชีพแห่งวิชาชีพสังคมสงเคราะห์

### 1 จรรยาบรรณต่อตนเอง

- พึงตระหนักในบทบาทหน้าที่ของตนเอง รับผิดชอบ ซื่อสัตย์ เสียสละ มีคุณธรรม
- พึงประพฤติตนในกรอบวัฒนธรรม ละเว้นการประพฤติที่ก่อให้เกิดความเสียหายต่อตนเอง ผู้อื่น และวิชาชีพ
- พึงพัฒนาตนเอง เพิ่มพูนความรู้ ทักษะอยู่เสมอ

### 2 จรรยาบรรณต่อวิชาชีพ

- พึงปฏิบัติงานโดยยึดความถูกต้องตามหลักวิชาการ ด้านสังคมสงเคราะห์และมาตรฐานการให้บริการ
- พึงศรัทธาและรักษาเกียรติภูมิแห่งวิชาชีพ
- พึงส่งเสริม สนับสนุนวิชาชีพให้ก้าวหน้าอยู่เสมอ

### 3 จรรยาบรรณต่อผู้รับบริการ

- พึงเคารพสิทธิ ศักดิ์ศรี และคุณค่าของมนุษย์ คำนึงถึงประโยชน์สูงสุดผู้รับบริการ
- พึงยึดหลักการทำงานอย่างมีส่วนร่วม รักษาสัมพันธภาพทางวิชาชีพ
- ต้องรักษาความลับของผู้รับบริการ

### 6 จรรยาบรรณต่อองค์กรที่สังกัด

- พึงส่งเสริม รักษา พัฒนาองค์กร เพื่อประโยชน์สูงสุดของผู้รับบริการ
- พึงตระหนักถึงความรับผิดชอบต่อองค์กร ดำรงไว้ซึ่งเกียรติภูมิขององค์กร

### 5 จรรยาบรรณต่อสังคม

- พึงเข้าใจ ปัญหาความต้องการทางสังคม มีส่วนร่วมในการเปลี่ยนแปลง ที่มีผลต่อการพัฒนาคุณภาพชีวิต และความเป็นอยู่ที่ดีของประชาชน
- พึงยอมรับ และเคารพความหลากหลายทางวัฒนธรรม

### 4 จรรยาบรรณต่อผู้ร่วมวิชาชีพ

- พึงให้เกียรติ เคารพในสิทธิ หน้าที่ ขอบเขตความรับผิดชอบของผู้ร่วมวิชาชีพ สหวิชาชีพ ภาคีเครือข่าย
- พึงช่วยเหลือเกื้อกูล ส่งเสริม สนับสนุน ให้ความสามัคคีกับผู้ร่วมวิชาชีพ ภาคีเครือข่าย
- พึงเคารพสิทธิ การเป็นเจ้าของงาน และผลงาน







# การประพฤตลิตจรรยาบรรณ



**มาตรา 34 :** โทษการประพฤตลิตจรรยาบรรณแห่งวิชาชีปลังคสมสงคราะห์

- (1) ตักเตือนเป็นหนังสือ
- (2) ภาคทัณฑ์
- (3) พักใช้ใบอนุญาต โดยกำหนดเวลาตามที่เห็นสมควรแต่ไม่เกินสองปี
- (4) เพิกถอนใบอนุญาต



คำสั่งสภาวิชาชีพสังคมสงเคราะห์

ที่ 8 / 2565

เรื่อง แต่งตั้งคณะกรรมการจรรยาบรรณ

อาศัยอำนาจตามความในมาตรา 35 แห่งพระราชบัญญัติวิชาชีพสังคมสงเคราะห์ พ.ศ. 2556 คณะกรรมการสภาวิชาชีพสังคมสงเคราะห์ จึงแต่งตั้งคณะกรรมการจรรยาบรรณ โดยมีองค์ประกอบ อำนาจหน้าที่ ดังต่อไปนี้

1. องค์ประกอบ

1.1 นายประหยัด ตีอ่อง	ที่ปรึกษา
1.2 นางรัศมี สุวรรณหงษ์	ที่ปรึกษา
1.3 รองศาสตราจารย์อภิญญา เวชยชัย	ประธานกรรมการ
1.4 ศาสตราจารย์ยุพา วงศ์ไชย	รองประธานกรรมการ
1.5 นางสาวจินตนา นนทะเปารยะ	กรรมการ
1.6 พลตำรวจตรีหญิงจิรวีส ฉัตรไชยสิทธิกุล	กรรมการ
1.7 นางชลิตา อุทัยเฉลิม	กรรมการ
1.8 นางดารารรณ ธรรมารักษ์	กรรมการ
1.9 นางสุวิทย์ ใจหาญ	กรรมการ
1.10 นางอัปสรสวรรค์ คำเจริญ	กรรมการ
1.11 นางอุมาภรณ์ ผ่องจิตต์	กรรมการ

2. อำนาจหน้าที่

2.1 ดำเนินการตามอำนาจหน้าที่ตามที่พระราชบัญญัติวิชาชีพสังคมสงเคราะห์ พ.ศ. 2556 ข้อบังคับสภาวิชาชีพสังคมสงเคราะห์ ว่าด้วยหลักเกณฑ์และวิธีการการยื่นคำกล่าวหา การสอบสวน พิจารณา การอุทธรณ์และการพิจารณาอุทธรณ์ในกรณีมีการกล่าวหาผู้ประกอบวิชาชีพสังคมสงเคราะห์ พฤติผิดจรรยาบรรณที่ออกตามพระราชบัญญัตินี้ดังกล่าวกำหนด

2.2 ดำเนินการเรื่องอื่น ๆ ที่เกี่ยวข้องกับจรรยาบรรณของผู้ประกอบวิชาชีพสังคมสงเคราะห์

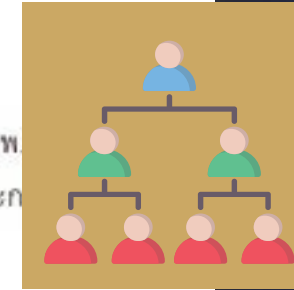
ทั้งนี้ ตั้งแต่บัดนี้เป็นต้นไป

สั่ง ณ วันที่ 18 ตุลาคม พ.ศ. 2565

อัญมณี บูรณ์กานนท์

(ผู้ช่วยศาสตราจารย์อัญมณี บูรณ์กานนท์)

นายกสภาวิชาชีพสังคมสงเคราะห์



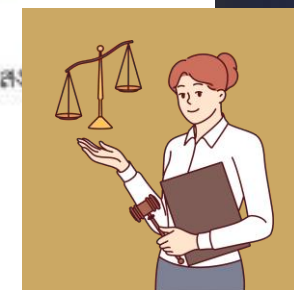
ประกอบด้วย

- ประธานกรรมการจรรยาบรรณ
- คณะกรรมการจรรยาบรรณ ไม่น้อยกว่า 5 คน / ไม่เกิน 9 คน



คุณสมบัติ

- มีความเที่ยงธรรม ซื่อสัตย์ สุจริต
- มีคุณสมบัติ และไม่มีลักษณะต้องห้ามตามมาตรา 35 (1)



หน้าที่

- รับคำกล่าวหา เมื่อมีผู้กล่าวหา หรือปรากฏต่อ คณะกรรมการจรรยาบรรณ ว่า ผู้ประกอบวิชาชีพ สังคมสงเคราะห์ ผู้ใดประพฤติผิดจรรยาบรรณ
- ดำเนินการสอบสวน/พิจารณาที่เน้นไปตามหลักเกณฑ์ และวิธีการที่กำหนดไว้ในข้อบังคับ

# คณะกรรมการจรรยาบรรณ

มาตรา 5 : ให้มีสภาวิชาชีพสังคมสงเคราะห์ มีวัตถุประสงค์เพื่อควบคุมมาตรฐาน จรรยาบรรณ ส่งเสริมและพัฒนาวิชาชีพสังคมสงเคราะห์

คณะกรรมการสภาวิชาชีพสังคมสงเคราะห์ แต่งตั้งคณะกรรมการจรรยาบรรณ ตามมาตรา 35



# ขั้นตอนการดำเนินการ

## ของคณะกรรมการจรรยาบรรณ

### 1 การยื่นคำกล่าวหา

- ทำเป็นหนังสือถึง คกก.จรรยาบรรณ
- คำกล่าวหาชอบด้วยกฎหมายให้รับเป็นคำกล่าวหา ถ้าไม่ชอบด้วยกฎหมายให้มีคำสั่งไม่รับคำกล่าวหา

### 3 การสอบสวน (ผู้กล่าวหา/ผู้ถูกกล่าวหา/พยาน)

- กำหนดแนวทางการสอบสวน รวบรวมข้อมูล และพยานหลักฐาน
- นัดสอบสวน พยาน ผู้กล่าวหา และผู้ถูกกล่าวหา
- ทำความเห็นเสนอ คกก. จรรยาบรรณ

### 2 แต่งตั้งอนุกรรมการสอบสวน

**กรณี** รับเป็นคำกล่าวหา ให้ คกก.จรรยาบรรณ แต่งตั้งคณะอนุกรรมการสอบสวน ข้อเท็จจริง และแจ้งคำสั่งแต่งตั้ง อนุฯ ให้ผู้กล่าวหา ผู้ถูกกล่าวหา และคณะอนุฯ ทราบ

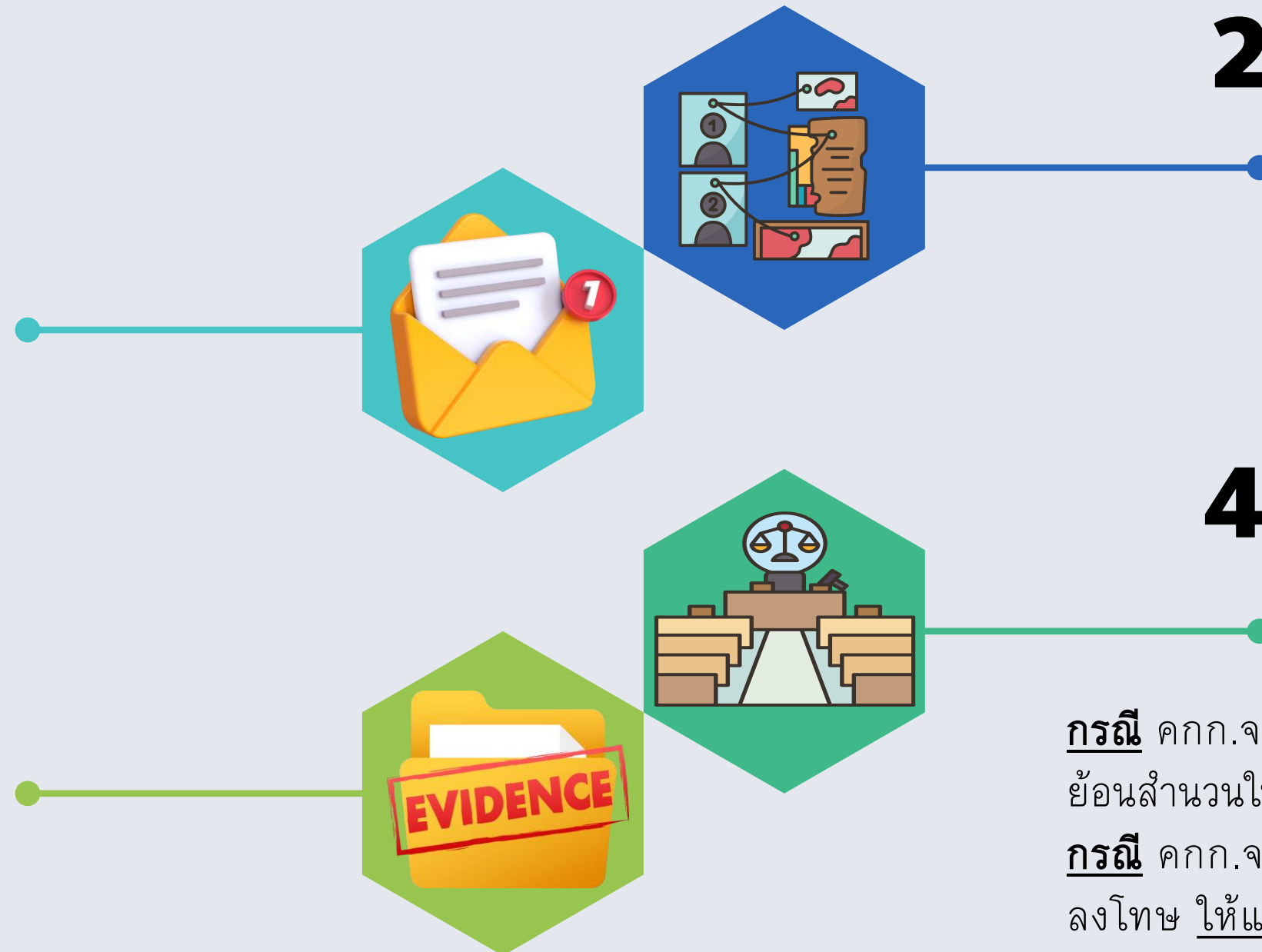
### 4 การวินิจฉัยของ คกก.จรรยาบรรณ

**กรณี** ผู้กล่าวหาขอถอนคำกล่าวหา ให้ คกก.จรรยาบรรณ พิจารณาว่าจะอนุญาตหรือไม่

**กรณี** คกก.จรรยาบรรณ มีอำนาจเพิกถอนการสอบสวนและ ย้อนสำนวนให้ อนุฯ ดำเนินการให้ถูกต้อง หรือสอบสวนเพิ่มเติม

**กรณี** คกก.จรรยาบรรณ มีมติว่าผิดจรรยาบรรณ ให้มีคำสั่ง ลงโทษ ให้แจ้งคำสั่งลงโทษ ให้ผู้กล่าวหาและผู้ถูกกล่าวหา ทราบเป็นหนังสือ

**กรณี** คกก.จรรยาบรรณ มีมติว่ามีได้ประพฤติผิดจรรยาบรรณ ให้สั่งยกคำกล่าวหา





# การอุทธรณ์และการพิจารณาอุทธรณ์



1

อุทธรณ์ ต่อคณะกรรมการสภาวิชาชีพสังคมสงเคราะห์ ได้ภายใน 30 วัน



2

คณะกรรมการสภาวิชาชีพสังคมสงเคราะห์พิจารณาภายใน 90 วัน



3

คำวินิจฉัยของคณะกรรมการสภาวิชาชีพสังคมสงเคราะห์ให้ทำเป็นคำสั่งสภา และให้เป็นที่สุด



4

กรณีคดีถึงที่สุด มีคำสั่งลงโทษ ให้นายกสภาฯ แจ้งผลคำสั่งลงโทษให้ผู้ถูกกล่าวหาทราบ พร้อมแจ้งสิทธิในการฟ้องร้องต่อศาลปกครองภายใน 90 วัน นับแต่วันทราบคำสั่ง